


Manual de instalación Software SignMaster

LASER TINTUL DC






Gracias por elegir nuestros productos.

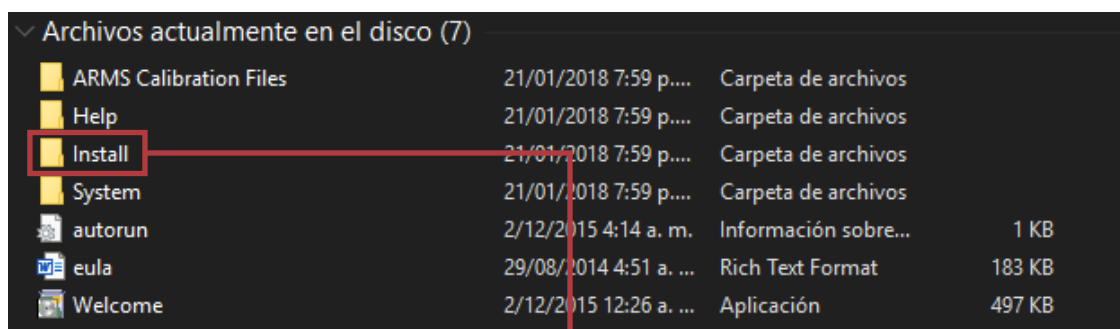
El Software SignMaster, es el programa ideal para corte, precorte o rotulado sobre diferentes materiales dependiendo el requerimiento, este manual es una guía de instalación para el software.

El instalador se puede encontrar de forma física en su respectivo empaque o de manera virtual descargándolo directamente desde la plataforma del fabricante, debe tener en cuenta, esta licencia se aplica para **uso de un único equipo** de cómputo, **Servicolombia DC** no se hace responsable por pérdida, deshabilitación, bloqueos por reseteo o formateo de la torre, equipo de cómputo portátil o todo en uno sin previa deshabilitación de la licencia y/o mal uso de dicho programa.

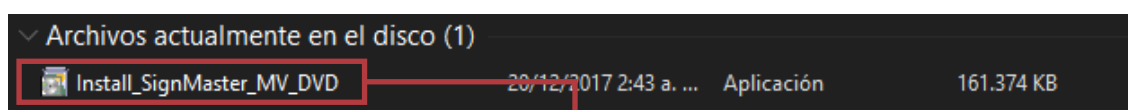


Ubicación e instalación de SignMaster

Después de ingresar el CD, ubicaremos la carpeta **Install**, en ella damos click en **Install_SignMaster_MV_DVD** para poder iniciar con la instalación del producto.

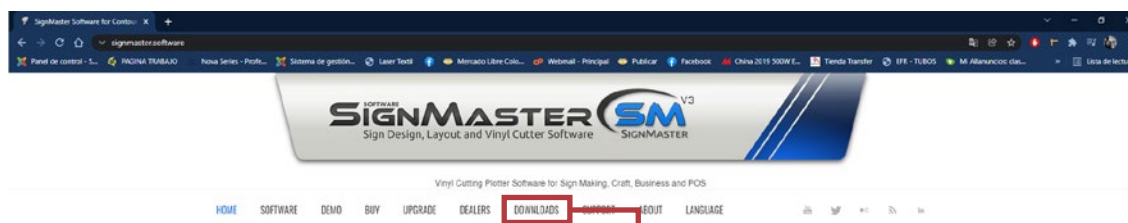


Install



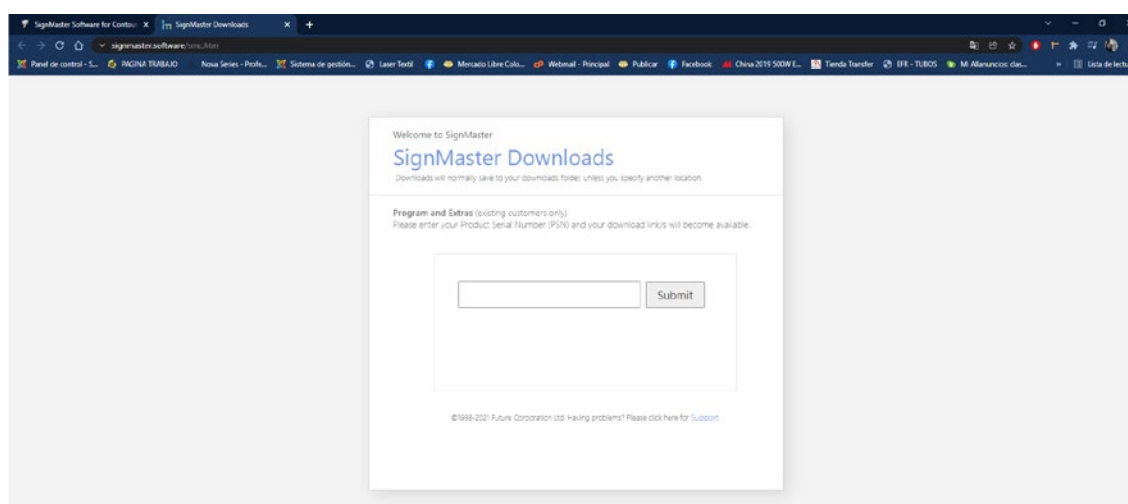
Install_SignMaster_MV_DVD

En el caso de no poseer unidad de CD, ingresamos a la plataforma del fabricante <https://signmaster.software/> e ingresamos a **DOWNLOADS**.

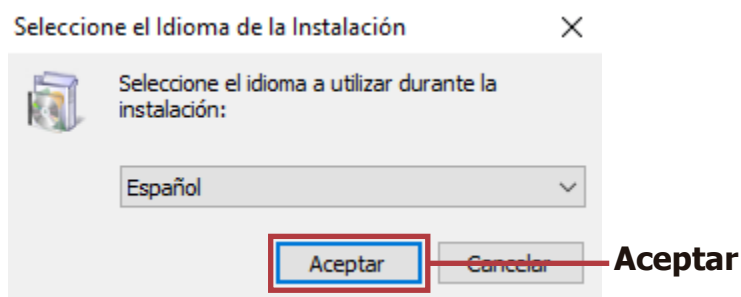


DOWNLOADS

Se desplegará una nueva pestaña en la cual debemos colocar el **código serial de la licencia** para poder descargar el instalador.



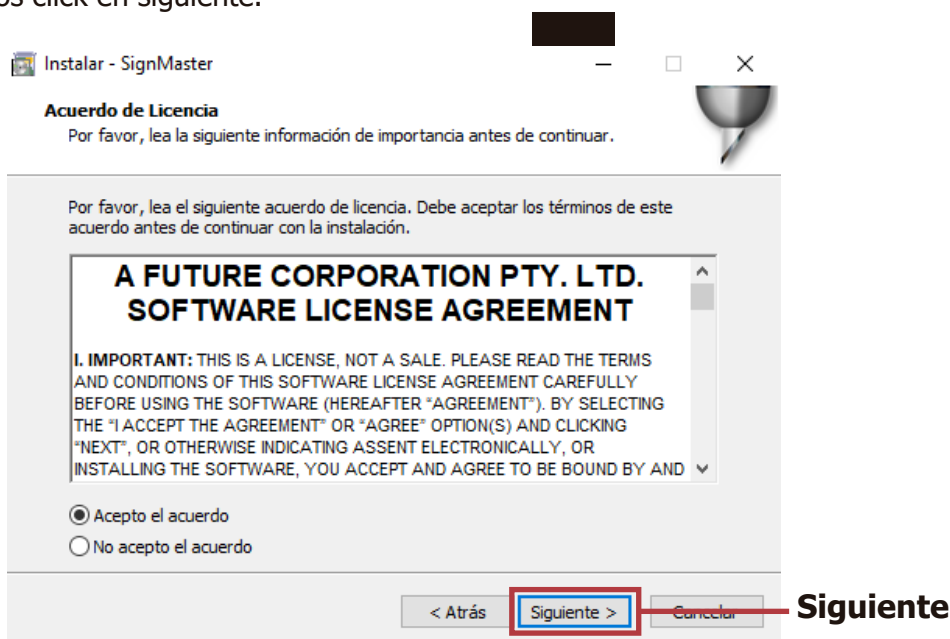
Después de ejecutar el instalador, debemos escoger el idioma para la aplicación, damos click en aceptar.



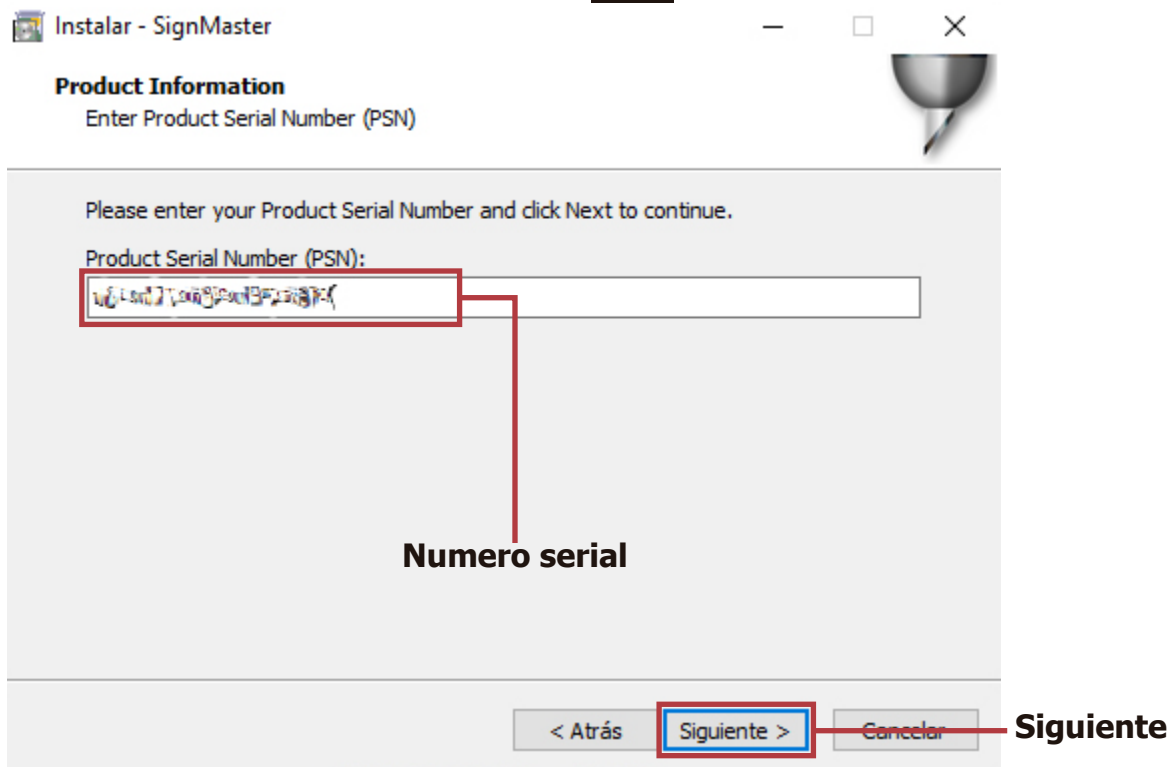
En esta ventana nos darán la bienvenida y una serie de recomendaciones para continuar, debemos dar click en siguiente.



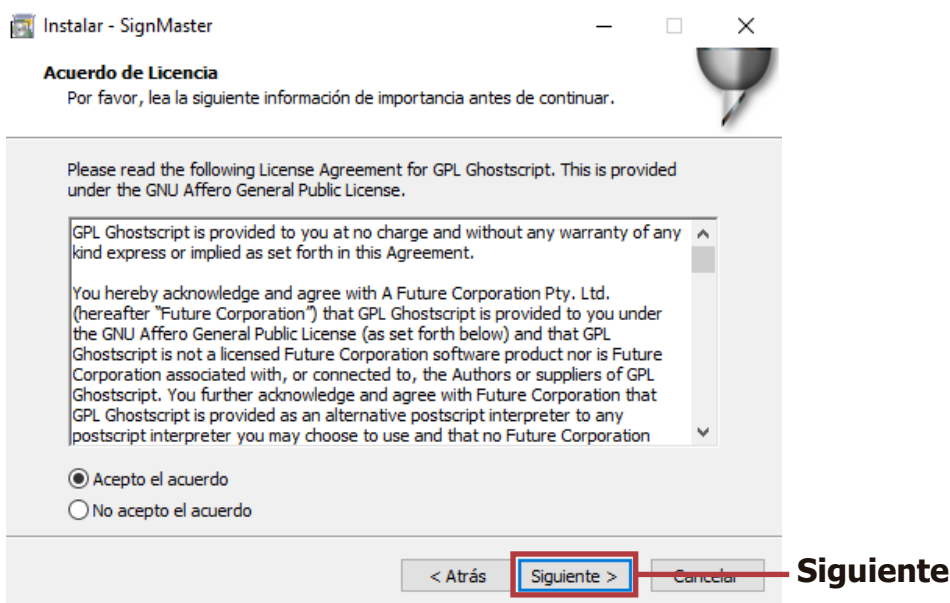
■ ■ ■ ■ ■



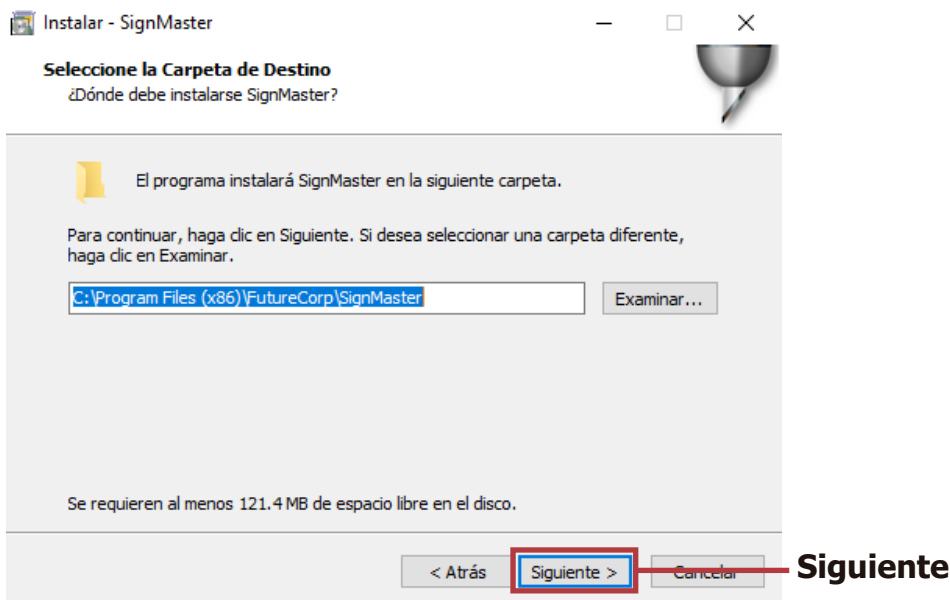
1000



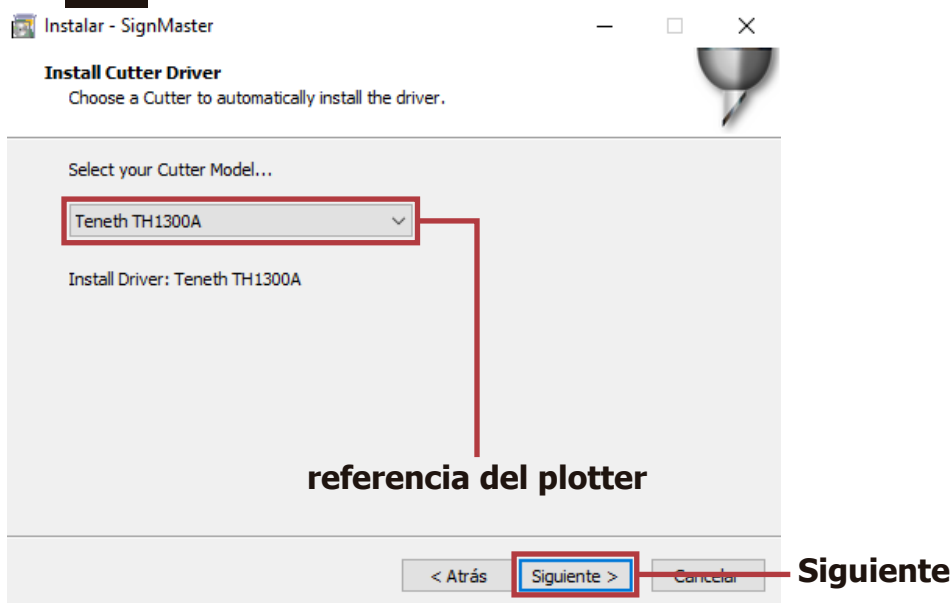
En este paso, se explican los términos de contrato para la licencia, aceptamos y damos click en siguiente.



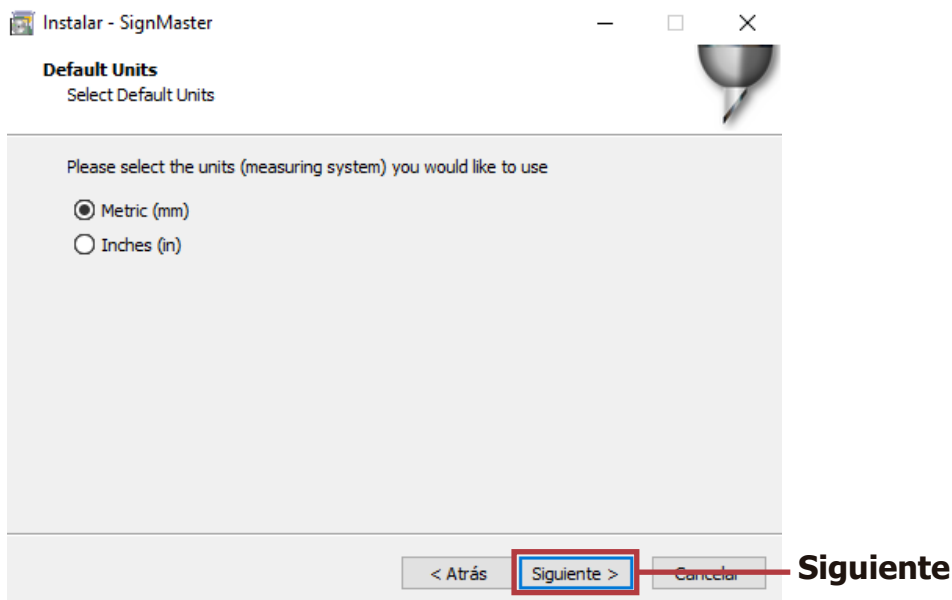
Seleccionamos la carpeta de destino, damos click en siguiente.



Seleccionamos la referencia de nuestro equipo, damos click en siguiente.

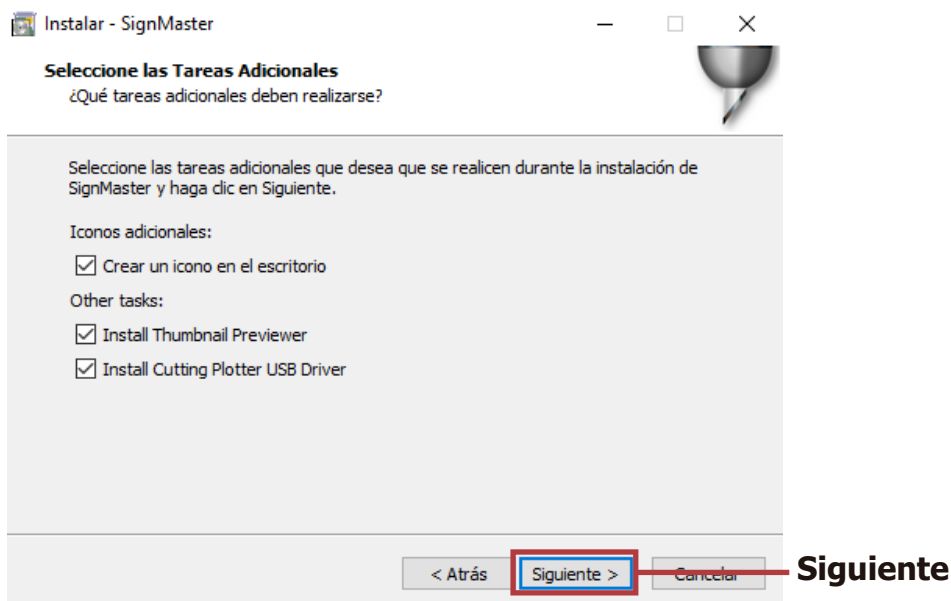


Seleccionamos la unidad de medida con la cual vamos a trabajar, damos click en siguiente.



Nota: Si no encontramos la referencia de nuestro equipo, seleccionamos la opción ninguna, este paso no va a afectar ya que en el momento se está instalando únicamente el software **SignMaster**.

En este paso seleccionamos tareas adicionales, marcamos las casillas que deseamos utilizar y damos click en siguiente.



Con este paso finalizamos la instalación del programa, damos click en finalizar.

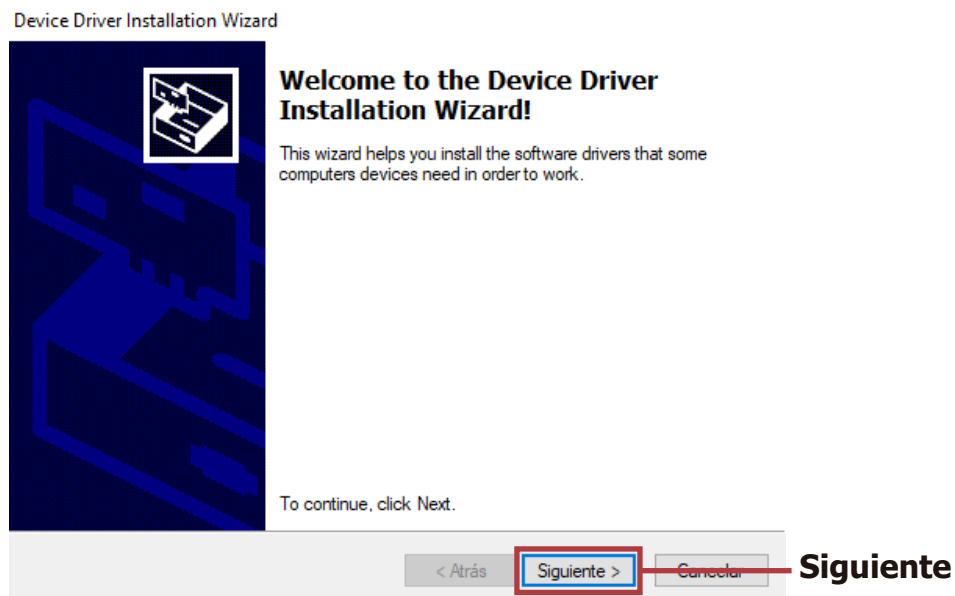


Instalación de los drivers USB

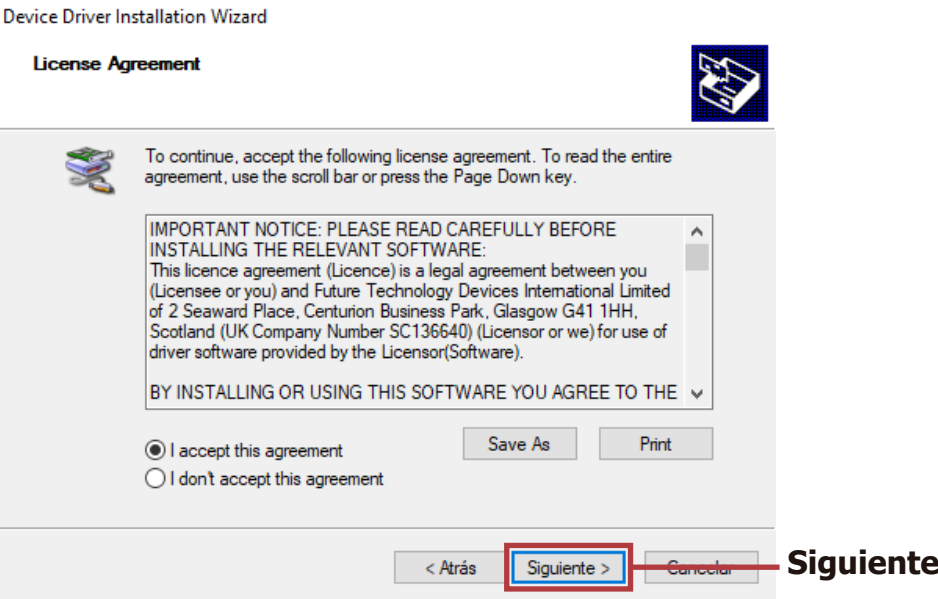
Después de terminar la instalación del programa, se abrirá automáticamente **FTDI CDM Drivers**, con el cual se instalarán los **drivers USB** del equipo, damos click en **Extract**.



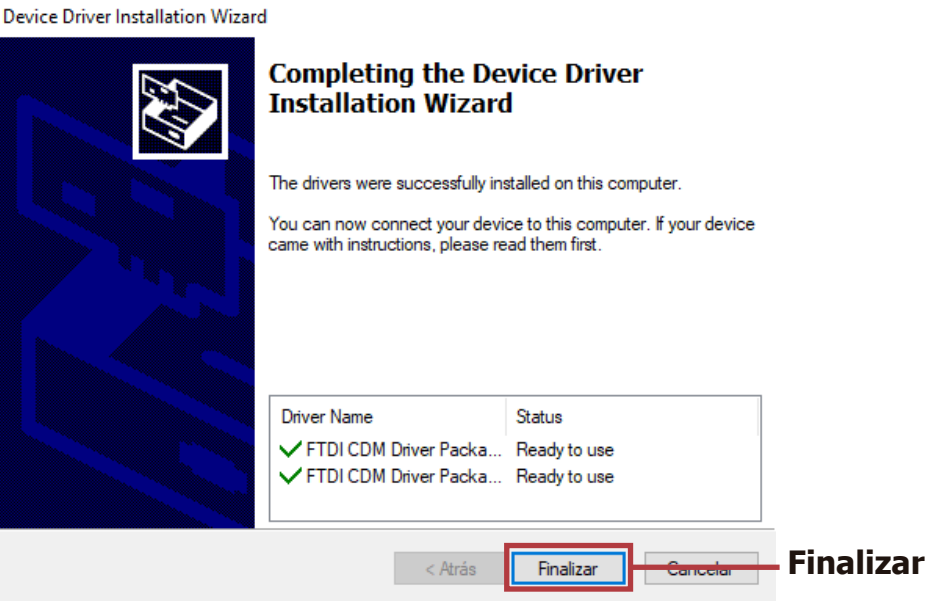
En esta ventana nos darán la bienvenida y una serie de recomendaciones para continuar, debemos dar click en siguiente.



Selecionamos la opción **I accept this agreement**, damos click en siguiente.

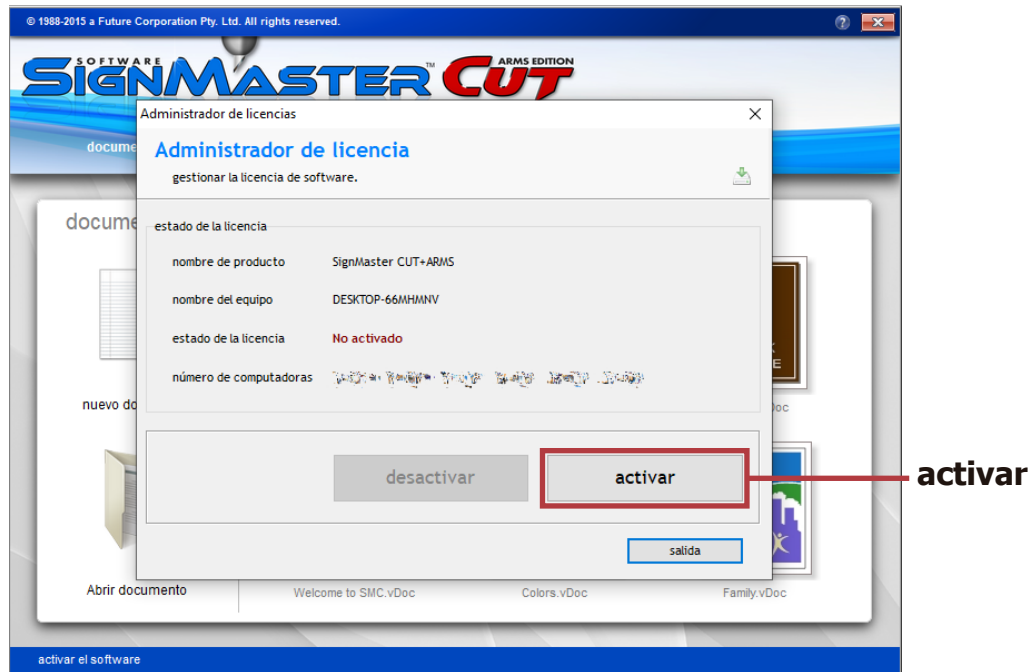


Con este paso finalizamos la instalación de los drivers, damos click en finalizar.

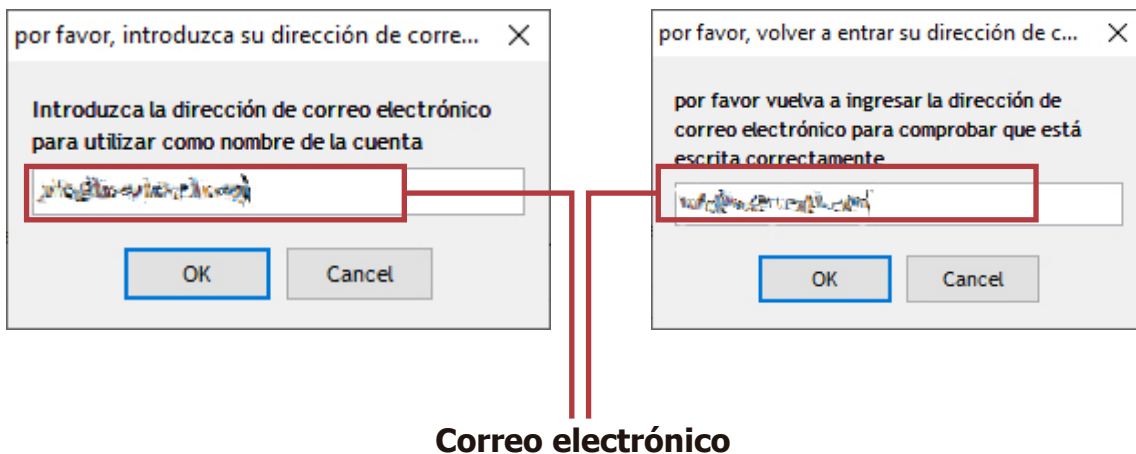


Activación del producto

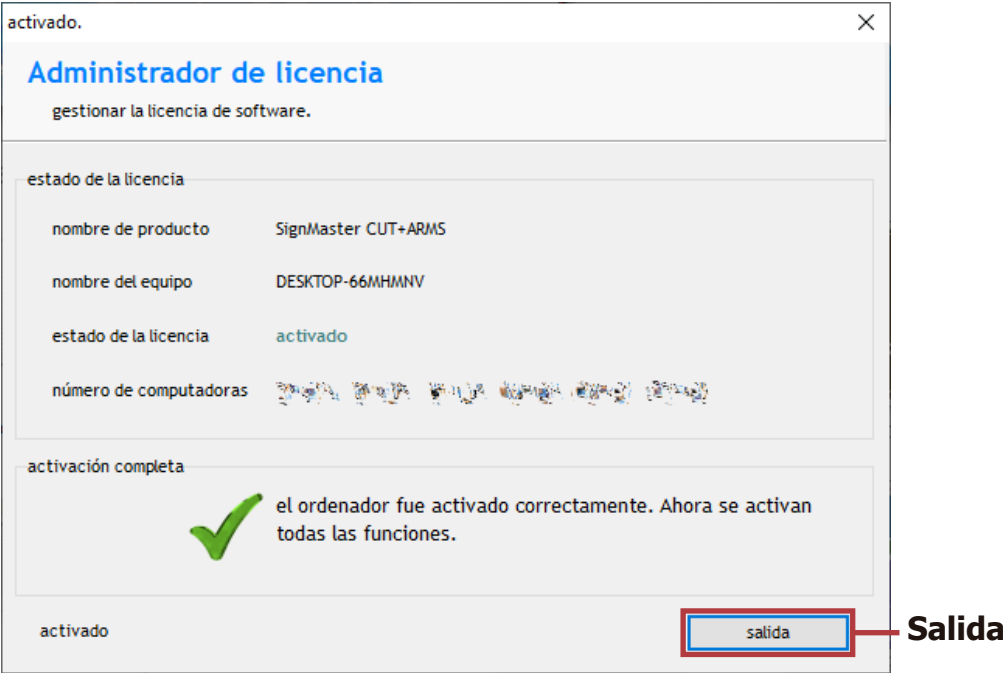
Ejecutamos el programa, a continuación, se desplegará la ventana de administrador de licencia, en esta debemos dar click en activar.



Introducimos un correo electrónico para poder generar un usuario en SignMaster.

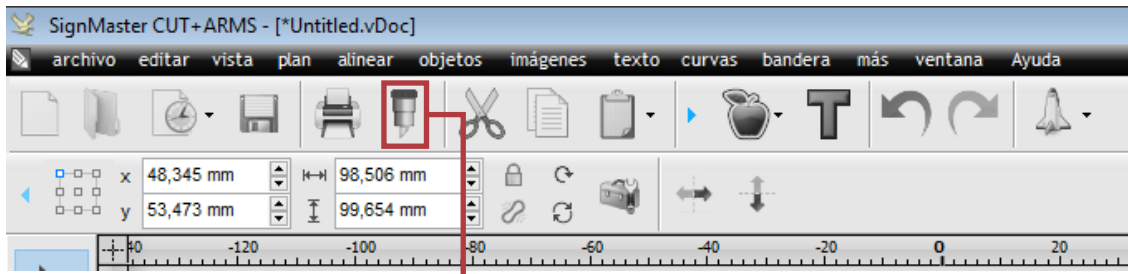


Con este paso finalizamos la instalación del programa, damos click en salida.



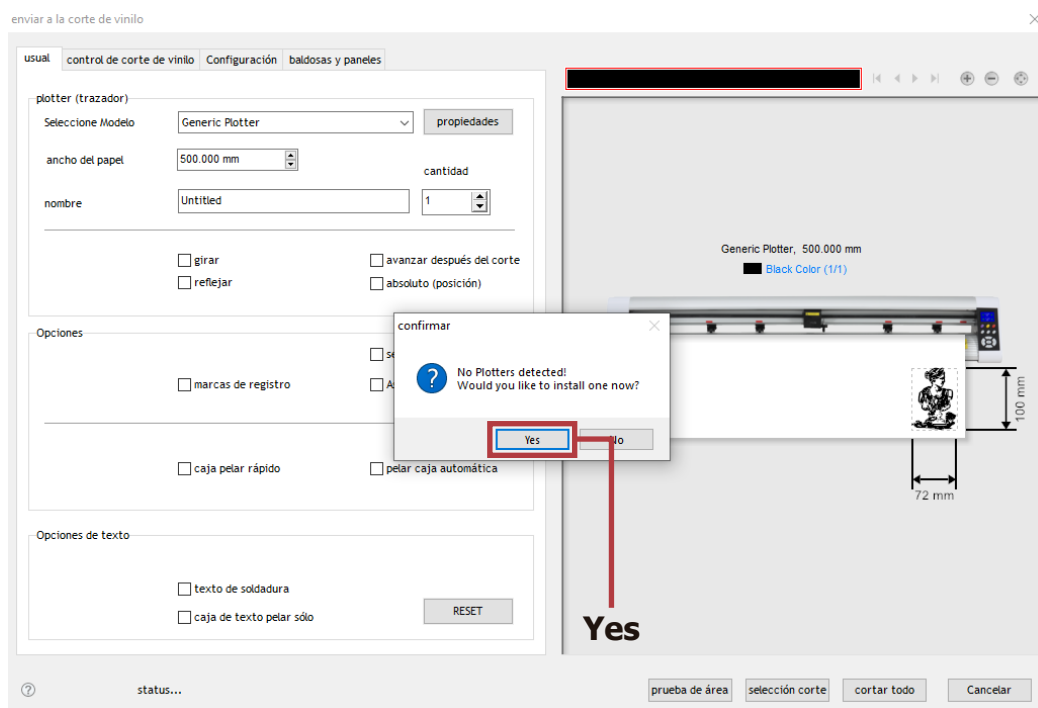
Reconocimiento del plotter en Signmaster

Ingresamos a la herramienta cola de vinilo que se identifica con una cuchilla.

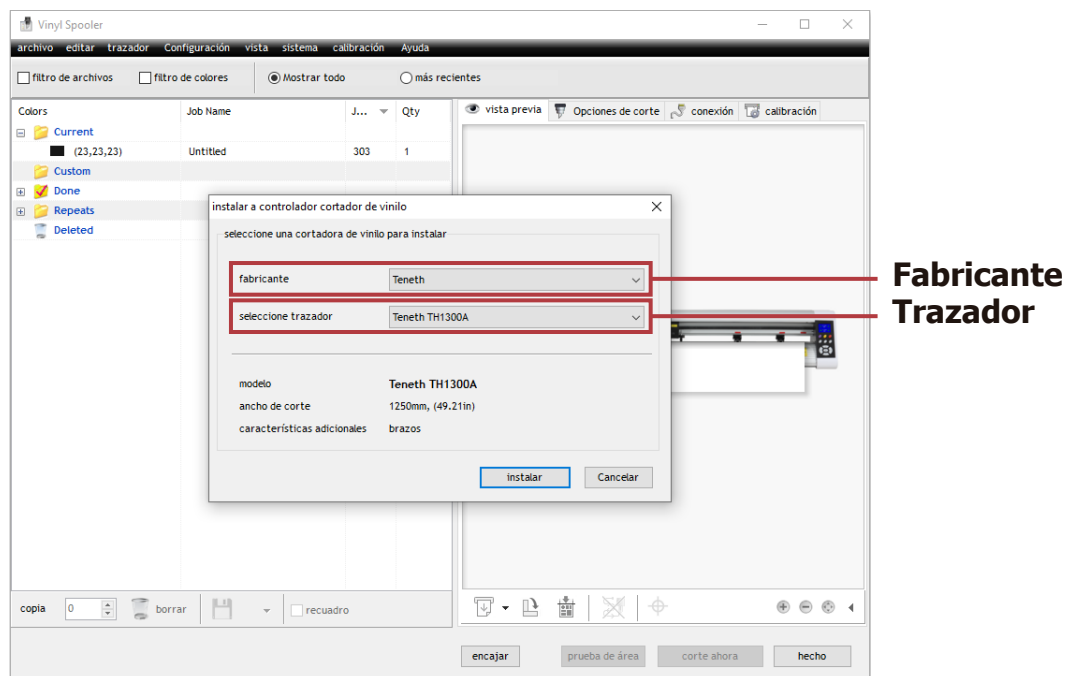


Cortar vinilo

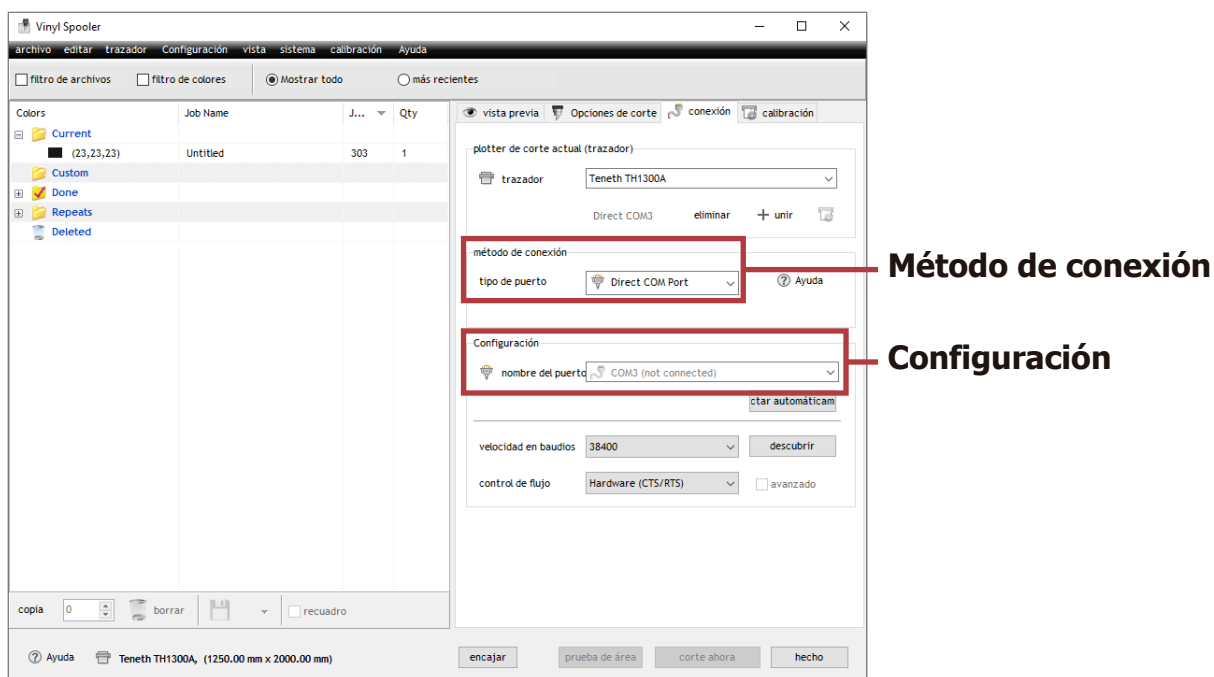
Al ingresar aparecerá una ventana informándonos que no hay ningún plotter detectado, damos click en Yes para continuar.



Se desplegarán 2 ventanas, nos ubicamos en instalar a controlador de vinilo, en el ubicaremos el **fabricante** y la **referencia del trazador**, damos click en instalar.



Por ultimo ubicaremos el **puerto COM** de nuestro equipo, primero verificamos en método de conexión que el tipo de puerto sea **Direct COM Port**, por último en configuración, en nombre de puerto colocamos el **COM** de nuestra máquina.



Para poder determinar el puerto COM del plotter de corte, ingresamos a **administrador de dispositivos**, ubicamos **Puertos (COM y LPT)**.

